


# Dell Latitude 5520/E5520/E5520m 用户手册


管制型号: P16G  
管制类型: P16G001



# 注、警告和严重警告

 注：“注”表示可以帮助您更好地使用计算机的重要信息。

 小心：“小心”表示如果不遵循说明，就有可能损坏硬件或导致数据丢失。

 警告：“严重警告”表示可能会造成财产损失、人身伤害甚至死亡。

# 目录

<b>注、警告和严重警告</b> .....	<b>2</b>
<b>章 1. 拆装计算机</b> .....	<b>7</b>
拆装计算机内部组件之前.....	7
建议工具.....	8
关闭计算机.....	8
拆装计算机内部组件之后.....	8
<b>章 2. 电池</b> .....	<b>9</b>
取出电池.....	9
安装电池.....	9
<b>章 3. PC 卡</b> .....	<b>11</b>
卸下 PC 卡.....	11
安装 PC 卡.....	12
<b>章 4. 安全数字 (SD) 卡</b> .....	<b>13</b>
卸下安全数字 (SD) 卡.....	13
安装安全数字 (SD) 卡.....	13
<b>章 5. 用户识别模块 (SIM) 卡</b> .....	<b>15</b>
卸下用户识别模块 (SIM) 卡.....	15
安装用户识别模块 (SIM) 卡.....	15
<b>章 6. ExpressCard</b> .....	<b>17</b>
卸下 ExpressCard.....	17
安装 ExpressCard.....	17
<b>章 7. 背面板</b> .....	<b>19</b>
卸下背面板.....	19
安装背面板.....	19
<b>章 8. 键盘装饰条</b> .....	<b>21</b>
卸下键盘装饰条.....	21
安装键盘装饰条.....	22
<b>章 9. 键盘</b> .....	<b>23</b>
卸下键盘.....	23

安装键盘.....	25
<b>章 10. 光盘驱动器.....</b>	<b>27</b>
卸下光盘驱动器.....	27
安装光盘驱动器.....	28
<b>章 11. 硬盘驱动器.....</b>	<b>29</b>
卸下硬盘驱动器.....	29
安装硬盘驱动器.....	30
<b>章 12. 无线局域网 (WLAN) 卡.....</b>	<b>31</b>
卸下无线局域网 (WLAN) 卡.....	31
安装无线局域网 (WLAN) 卡.....	32
<b>章 13. 无线广域网 (WWAN) 卡.....</b>	<b>33</b>
卸下无线广域网 (WWAN) 卡.....	33
安装无线广域网 (WWAN) 卡.....	34
<b>章 14. 内存.....</b>	<b>35</b>
卸下内存模块.....	35
安装内存模块.....	35
<b>章 15. CPU 保护盖.....</b>	<b>37</b>
卸下 CPU 保护盖.....	37
安装 CPU 保护盖.....	37
<b>章 16. 散热器.....</b>	<b>39</b>
卸下散热器.....	39
安装散热器.....	39
<b>章 17. 处理器.....</b>	<b>41</b>
卸下处理器.....	41
安装处理器.....	41
<b>章 18. 掌垫.....</b>	<b>43</b>
卸下掌垫.....	43
安装掌垫.....	45
<b>章 19. ExpressCard/智能卡/PCMCIA 模块.....</b>	<b>47</b>
卸下 ExpressCard/智能卡/PCMCIA 模块.....	47
安装 ExpressCard/智能卡/PCMCIA 模块.....	48
<b>章 20. Bluetooth 卡.....</b>	<b>49</b>

卸下 Bluetooth 卡.....	49
安装 Bluetooth 卡.....	50
<b>章 21. 显示屏部件.....</b>	<b>51</b>
卸下显示屏部件.....	51
安装显示屏部件.....	53
<b>章 22. 支架.....</b>	<b>55</b>
卸下支架.....	55
安装支架.....	57
<b>章 23. 调制解调器卡.....</b>	<b>59</b>
卸下调制解调器卡.....	59
安装调制解调器卡.....	60
<b>章 24. 音频板.....</b>	<b>61</b>
卸下音频板.....	61
安装音频板.....	62
<b>章 25. 系统板.....</b>	<b>63</b>
卸下系统板.....	63
安装系统板.....	65
<b>章 26. 币形电池.....</b>	<b>67</b>
取出币形电池.....	67
安装币形电池.....	67
<b>章 27. Input/Output 面板.....</b>	<b>69</b>
卸下 Input/Output (I/O) 面板.....	69
安装 Input/Output (I/O) 面板.....	70
<b>章 28. 电源连接器.....</b>	<b>71</b>
卸下电源连接器.....	71
安装电源连接器.....	72
<b>章 29. 调制解调器连接器.....</b>	<b>73</b>
卸下调制解调器连接器.....	73
安装调制解调器连接器.....	73
<b>章 30. 散热风扇.....</b>	<b>75</b>
卸下散热风扇.....	75
安装散热风扇.....	76

<b>章 31. 扬声器</b> .....	<b>79</b>
卸下扬声器.....	79
安装扬声器.....	80
<b>章 32. 显示屏挡板</b> .....	<b>83</b>
卸下显示屏挡板.....	83
安装显示屏挡板.....	84
<b>章 33. 显示屏面板</b> .....	<b>85</b>
卸下显示屏面板.....	85
安装显示屏面板.....	86
<b>章 34. 显示屏铰接部件</b> .....	<b>87</b>
卸下显示屏铰接部件.....	87
安装显示屏铰接部件.....	89
<b>章 35. 摄像头</b> .....	<b>91</b>
卸下摄像头.....	91
安装摄像头.....	92
<b>章 36. 规格</b> .....	<b>93</b>
技术规格.....	93
<b>章 37. 系统设置程序</b> .....	<b>99</b>
概览.....	99
进入系统设置程序.....	99
系统设置程序选项.....	99
<b>章 38. 诊断程序</b> .....	<b>107</b>
诊断程序.....	107
设备状态指示灯电池状态指示灯电池电量和使用状况键盘状态指示灯.....	107
<b>章 39. 与 Dell 联络</b> .....	<b>109</b>
与 Dell 联络.....	109

# 拆装计算机

## 拆装计算机内部组件之前

遵循以下安全原则有助于防止您的计算机受到潜在损坏，并有助于确保您的人身安全。除非另有说明，否则在执行本说明文件中所述的每个步骤前，都要确保满足以下条件：

- 已执行拆装计算机的步骤。
- 已经阅读了计算机附带的安全信息。
- 以相反顺序执行拆卸步骤可以更换组件或安装单独购买的组件。



**警告:** 拆装计算机内部组件之前，请阅读计算机附带的安全信息。有关安全最佳实践的其他信息，请参阅 [www.dell.com/regulatory\\_compliance](http://www.dell.com/regulatory_compliance) 上的“合规性主页”。



**小心:** 多数维修只能由经过认证的维修技术人员进行。您只能根据产品说明文件的授权，或者在联机或电话服务和支持小组指导下，进行故障排除和简单的维修。未经 Dell 授权的维修所造成的损坏不在保修范围内。请阅读并遵循产品附带的安全说明。



**小心:** 为防止静电放电，请使用接地腕带或不时触摸未上漆的金属表面（例如计算机背面的连接器）以导去身上的静电。



**小心:** 组件和插卡要轻拿轻放。请勿触摸组件或插卡上的触点。持拿插卡时，应持拿插卡的边缘或其金属固定支架。持拿处理器等组件时，请持拿其边缘，而不要持拿插针。



**小心:** 断开电缆连接时，请握住电缆连接器或其推拉卡舌将其拔出，而不要硬拉电缆。某些电缆的连接器带有锁定卡舌；如果要断开此类电缆的连接，请先向内按压锁定卡舌，然后再将电缆拔出。在拔出连接器的过程中，请保持两边对齐以避免弄弯任何连接器插针。另外，在连接电缆之前，请确保两个连接器均已正确定向并对齐。



**注:** 您的计算机及特定组件的颜色可能与本说明文件中所示颜色有所不同。

为避免损坏计算机，请在开始拆装计算机内部组件之前执行以下步骤。

1. 确保工作表面平整、整洁，以防止刮伤主机盖。
2. 关闭计算机（请参阅[关闭计算机](#)）。
3. 如果已将计算机连接至诸如可选的介质基座或电池片等对接设备（已对接），请断开对接。



**小心:** 要断开网络电缆的连接，请先从计算机上拔下网络电缆，再将其从网络设备上拔下。

4. 断开计算机上所有网络电缆的连接。
5. 断开计算机和所有连接的设备与各自电源插座的连接。
6. 关闭显示屏并翻转计算机，使其上部朝下放在平整的工作表面上。



**注:** 为避免损坏系统板，必须在维修计算机之前取出主电池。

7. 取出主电池（请参阅[电池](#)）。
8. 翻转计算机使其上部朝上。
9. 打开显示屏。
10. 按电源按钮以导去系统板上的残留电量。

△ 小心: 为防止触电, 请始终在打开显示屏之前断开计算机与电源插座的连接。

△ 小心: 触摸计算机内部任何组件之前, 请先触摸未上漆的金属表面 (例如计算机背面的金属) 以导去身上的静电。在操作过程中, 请不时触摸未上漆的金属表面, 以导去静电, 否则可能损坏内部组件。

11. 从相应的插槽中卸下所有已安装的 ExpressCard 或智能卡。

## 建议工具

执行本说明文件中的步骤可能要求使用以下工具:

- 小型平口螺丝刀
- 0号梅花槽螺丝刀
- 1号梅花槽螺丝刀
- 小型塑料划片
- 快擦写 BIOS 更新程序 CD

## 关闭计算机

△ 小心: 为避免数据丢失, 请在关闭计算机之前, 保存并关闭所有打开的文件, 并退出所有打开的程序。

1. 关闭操作系统:

- 在 Windows Vista 中:

单击**开始** , 然后单击**开始**菜单右下角的箭头 (如下所示), 再单击**关机**。



- 在 Windows XP 中:

单击**开始** → **关闭计算机** → **关机**。关闭操作系统过程结束后, 计算机将关闭。

2. 确保计算机和所有连接的设备的电源均已关闭。如果关闭操作系统时, 计算机和连接的设备的电源未自动关闭, 请按住电源按钮大约 4 秒钟即可将它们关闭。

## 拆装计算机内部组件之后

完成所有更换步骤后, 请确保在打开计算机前已连接好所有外部设备、插卡和电缆。

△ 小心: 要避免损坏计算机, 请仅使用专门为此 Dell 特定计算机设计的电池。切勿使用为 Dell 其他计算机设计的电池。

1. 连接所有外部设备 (例如端口复制器、电池片或介质基座) 并装回所有插卡 (例如 ExpressCard)。

2. 将电话线或网络电缆连接到计算机。

△ 小心: 要连接网络电缆, 请先将电缆插入网络设备, 然后将其插入计算机。

3. 装回电池。

4. 将计算机和所有已连接设备连接至电源插座。

5. 打开计算机电源。



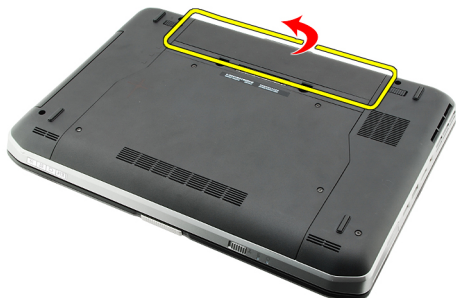
# 电池

## 取出电池

1. 按照“[拆装计算机内部组件之前](#)”中的步骤进行操作。
2. 滑动释放门锁以解锁电池。



3. 从计算机上取出电池。



### 相关链接

[安装电池](#)

## 安装电池

1. 将电池滑入计算机。  
释放门锁将自动卡入锁定位置。
2. 按照“[拆装计算机内部组件之后](#)”中的步骤进行操作。

### 相关链接

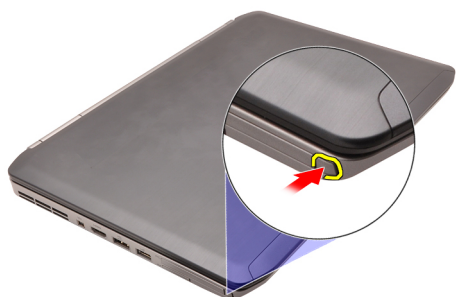
[取出电池](#)



# PC 卡

## 卸下 PC 卡

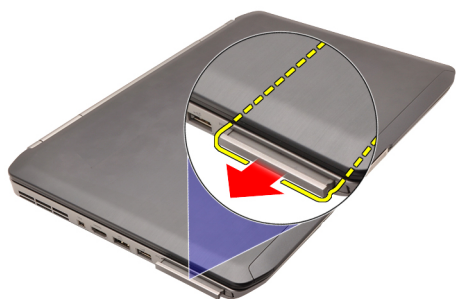
1. 按照“[拆装计算机内部组件之前](#)”中的步骤进行操作。
2. 向内按压 PC 卡舌以释放门锁。



3. 向内按压 PC 卡舌以释放 PC 卡。



4. 将 PC 卡从计算机滑出。



### 相关链接

[安装 PC 卡](#)

## 安装 PC 卡

1. 推动 PC 锁扣以将其锁定。
2. 将 PC 卡推入卡槽直到其卡入到位。
3. 按照“[拆装计算机内部组件之后](#)”中的步骤进行操作。

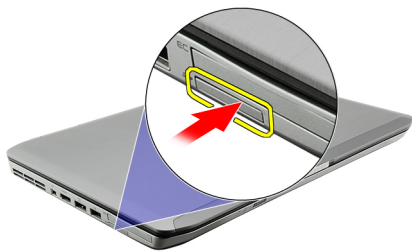
### 相关链接

[卸下 PC 卡](#)

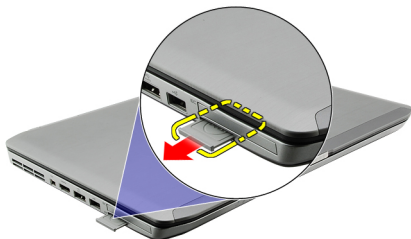
# 安全数字 (SD) 卡

## 卸下安全数字 (SD) 卡

1. 按照“[拆装计算机内部组件之前](#)”中的步骤进行操作。
2. 按压 SD 卡。



3. 将 SD 卡从计算机滑出。



### 相关链接

[安装安全数字 \(SD\) 卡](#)

## 安装安全数字 (SD) 卡

1. 将 SD 卡滑入卡槽直到其卡入到位。
2. 按照“[拆装计算机内部组件之后](#)”中的步骤进行操作。

### 相关链接

[卸下安全数字 \(SD\) 卡](#)



## 用户识别模块 (SIM) 卡

### 卸下用户识别模块 (SIM) 卡。

1. 按照“[拆装计算机内部组件之前](#)”中的步骤进行操作。
2. 取出[电池](#)。
3. 按下并松开位于电池槽壁上的 SIM 卡。



4. 将 SIM 卡从计算机中滑出。



#### 相关链接

[安装用户识别模块 \(SIM\) 卡。](#)

### 安装用户识别模块 (SIM) 卡

1. 将 SIM 卡插入卡槽。
2. 装回[电池](#)。
3. 按照“[拆装计算机内部组件之后](#)”中的步骤进行操作。

#### 相关链接

[卸下用户识别模块 \(SIM\) 卡](#)

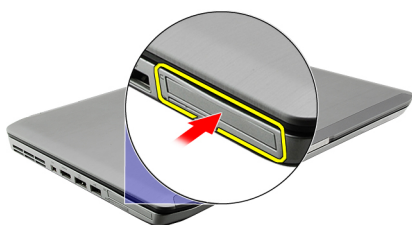




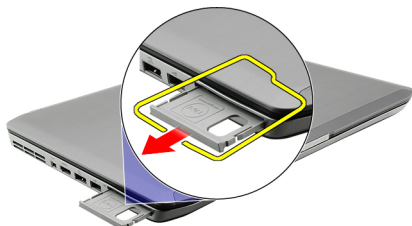
# ExpressCard

## 卸下 ExpressCard

1. 按照“[拆装计算机内部组件之前](#)”中的步骤进行操作。
2. 按压 ExpressCard。



3. 将 ExpressCard 从计算机滑出。



### 相关链接

[安装 ExpressCard](#)

## 安装 ExpressCard

1. 将 ExpressCard 插入卡槽直到其卡入到位。
2. 按照“[拆装计算机内部组件之后](#)”中的步骤进行操作。

### 相关链接

[卸下 ExpressCard](#)



# 背面板

## 卸下背面板

1. 按照“[拆装计算机内部组件之前](#)”中的步骤进行操作。
2. 取出[电池](#)。
3. 拧下固定背面板的螺钉。



4. 将背面板向计算机前面滑动并将其卸下。



### 相关链接

[安装背面板](#)

## 安装背面板

1. 将背面板向计算机背面滑动。
2. 拧紧固定背面板的螺钉。
3. 装回[电池](#)。
4. 按照“[拆装计算机内部组件之后](#)”中的步骤进行操作。

### 相关链接

[卸下背面板](#)



# 键盘装饰条

## 卸下键盘装饰条

1. 按照“[拆装计算机内部组件之前](#)”中的步骤进行操作。
2. 取出[电池](#)。
3. 将键盘装饰条从下边缘撬离。



4. 将键盘装饰条从上边缘撬离。



5. 卸下计算机的键盘装饰条。



### 相关链接

[安装键盘装饰条](#)

## 安装键盘装饰条

1. 将键盘装饰条与掌垫顶部的卡舌对齐。
2. 沿各边按下键盘装饰条直到其卡入到位。
3. 装回[电池](#)。
4. 按照“[拆装计算机内部组件之后](#)”中的步骤进行操作。

### 相关链接

[卸下键盘装饰条](#)

# 键盘

## 卸下键盘

1. 按照“[拆装计算机内部组件之前](#)”中的步骤进行操作。
2. 取出[电池](#)。
3. 卸下[键盘装饰条](#)。
4. 将计算机翻转过来并拧下将键盘固定至计算机背面的螺钉。



5. 将计算机翻转过来并拧下将键盘固定至计算机前面的螺钉。



6. 撬起键盘边缘并将键盘翻过来。



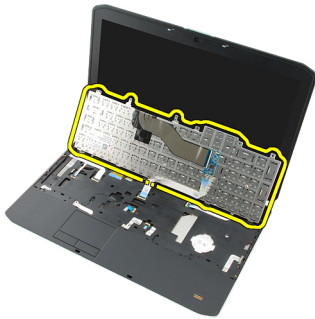
7. 卸下将键盘数据电缆固定至键盘背面的保护胶带。



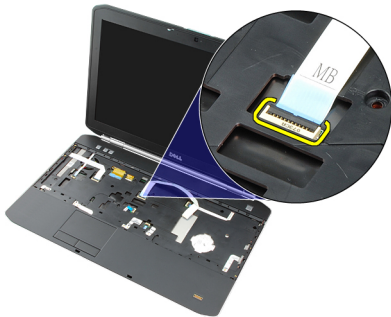
8. 断开键盘数据电缆的连接。



9. 将键盘翻转过来。



10. 断开键盘数据电缆并将其从计算机中卸下。



相关链接

[安装键盘](#)



## 安装键盘

1. 将键盘数据电缆与系统板连接。
2. 将键盘数据电缆与键盘背面连接。
3. 贴上将键盘数据电缆固定到键盘背面的胶带。
4. 将键盘装回掌垫，以对齐螺孔。
5. 拧紧键盘螺钉。
6. 将计算机翻转过来并拧紧计算机背面的螺钉。
7. 装回[键盘装饰条](#)。
8. 装回[电池](#)。
9. 按照“[拆装计算机内部组件之后](#)”中的步骤进行操作。

### 相关链接

[卸下键盘](#)



# 光盘驱动器

## 卸下光盘驱动器

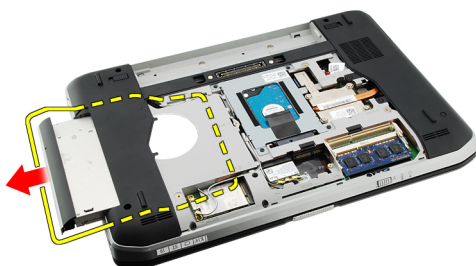
1. 按照“[拆装计算机内部组件之前](#)”中的步骤进行操作。
2. 取出[电池](#)。
3. 卸下[背面板](#)。
4. 拧下将光盘驱动器固定至计算机的螺钉。



5. 推开计算机的螺钉卡舌，以从驱动器托架释放光盘驱动器。



6. 从计算机中卸下光盘驱动器。



**相关链接**

[安装光盘驱动器](#)

## 安装光盘驱动器

1. 将光盘驱动器滑入计算机右侧的驱动器托架。
2. 拧紧计算机背面的螺钉以固定光盘驱动器。
3. 装回[背面板](#)。
4. 装回[电池](#)。
5. 按照“[拆装计算机内部组件之后](#)”中的步骤进行操作。

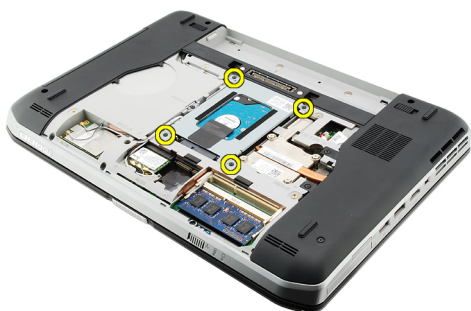
### 相关链接

[卸下光盘驱动器](#)

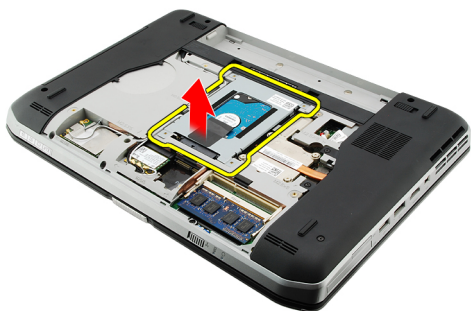
# 硬盘驱动器

## 卸下硬盘驱动器

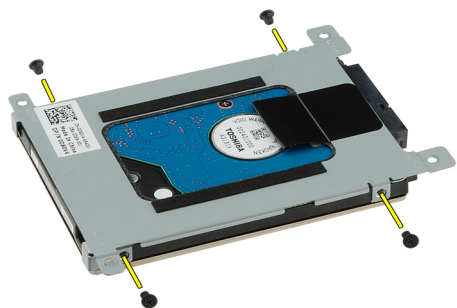
1. 按照“[拆装计算机内部组件之前](#)”中的步骤进行操作。
2. 取出[电池](#)。
3. 卸下[背面板](#)。
4. 卸下将硬盘驱动器支架固定至计算机的螺钉。



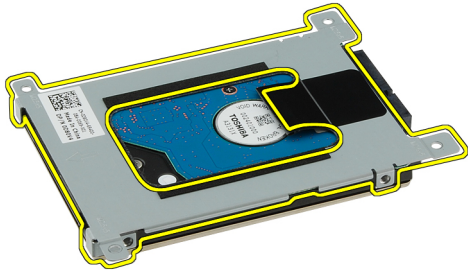
5. 用卡舌向上拉动硬盘驱动器支架并将其从计算机中卸下。



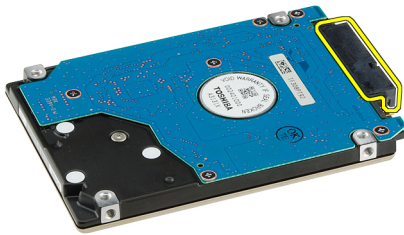
6. 卸下硬盘驱动器支架螺钉。



7. 断开硬盘驱动器支架。



8. 断开硬盘驱动器连接器与硬盘驱动器的连接。



#### 相关链接

[安装硬盘驱动器部件](#)

## 安装硬盘驱动器

1. 将硬盘驱动器连接器重新连接到硬盘驱动器。
2. 将硬盘驱动器支架连接到硬盘驱动器。
3. 拧紧硬盘驱动器支架螺钉，以确保支架与硬盘驱动器对齐并托住硬盘驱动器。
4. 将硬盘驱动器向系统板连接器方向滑入托架。
5. 拧紧固定硬盘驱动器的螺钉。
6. 装回[背面板](#)。
7. 装回[电池](#)。
8. 按照“[拆装计算机内部组件之后](#)”中的步骤进行操作。

#### 相关链接

[卸下硬盘驱动器部件](#)

# 无线局域网 (WLAN) 卡

## 卸下无线局域网 (WLAN) 卡

1. 按照“[拆装计算机内部组件之前](#)”中的步骤进行操作。
2. 取出[电池](#)。
3. 卸下[背面板](#)。
4. 断开天线电缆与 WLAN 卡的连接。



5. 拧下将 WLAN 卡固定至系统板的螺钉。



6. 卸下 WLAN 卡。



#### 相关链接

[安装无线局域网 \(WLAN\) 卡](#)

## 安装无线局域网 (WLAN) 卡

1. 将 WLAN 卡滑入卡槽。
2. 拧紧将 WLAN 卡固定至计算机的螺钉。
3. 根据 WLAN 卡上的颜色代码连接天线电缆。
4. 装回[背面板](#)。
5. 装回[电池](#)。
6. 按照“[拆装计算机内部组件之后](#)”中的步骤进行操作。

#### 相关链接

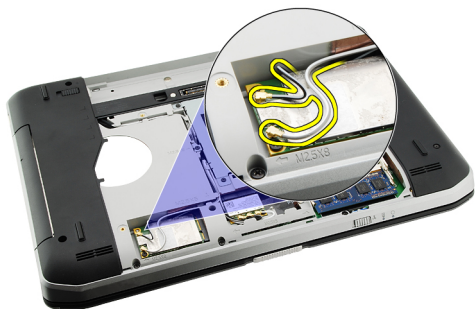
[卸下无线局域网 \(WLAN\) 卡](#)



# 无线广域网 (WWAN) 卡

## 卸下无线广域网 (WWAN) 卡

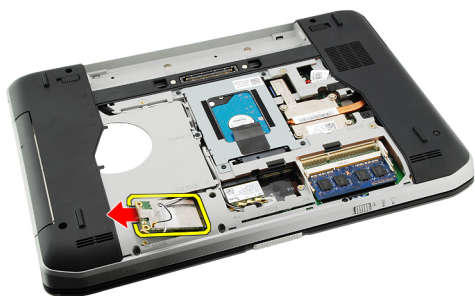
1. 按照“[拆装计算机内部组件之前](#)”中的步骤进行操作。
2. 取出[电池](#)。
3. 卸下[背面板](#)。
4. 断开 WWAN 卡与天线电缆的连接。



5. 拧下将 WWAN 卡固定至系统板的螺钉。



6. 卸下 WWAN 卡。



#### 相关链接

[安装无线广域网 \(WWAN\) 卡](#)

## 安装无线广域网 (WWAN) 卡

1. 将 WWAN 卡滑入卡槽。
2. 拧紧将 WWAN 卡固定至计算机的螺钉。
3. 根据 WWAN 卡上的颜色代码连接天线电缆。
4. 装回[背面板](#)。
5. 装回[电池](#)。
6. 按照“[拆装计算机内部组件之后](#)”中的步骤进行操作。

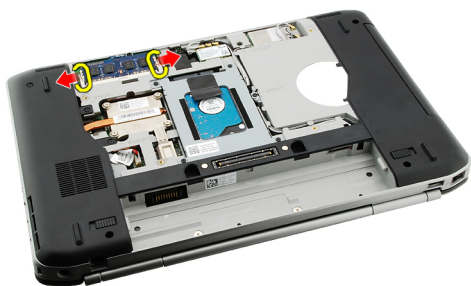
#### 相关链接

[卸下无线广域网 \(WWAN\) 卡](#)

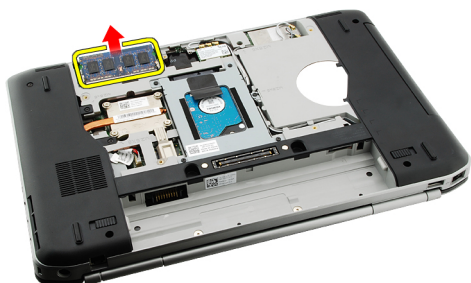
# 内存

## 卸下内存模块

1. 按照“[拆装计算机内部组件之前](#)”中的步骤进行操作。
2. 取出[电池](#)。
3. 卸下[背面板](#)。
4. 将固定夹从内存模块上撬离。



5. 将内存模块从计算机中卸下。



### 相关链接

[安装内存模块](#)

## 安装内存模块

1. 将内存模块插入计算机插槽。
2. 按下内存模块直到固定夹固定内存模块。
3. 装回[背面板](#)。
4. 装回[电池](#)。
5. 按照“[拆装计算机内部组件之后](#)”中的步骤进行操作。

### 相关链接

[卸下内存模块](#)

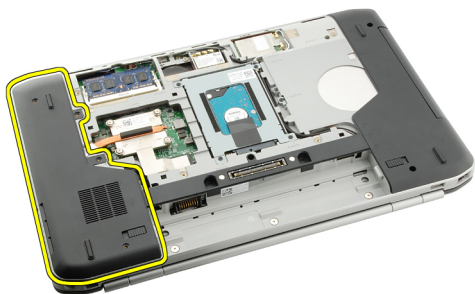
# CPU 保护盖

## 卸下 CPU 保护盖

1. 按照“[拆装计算机内部组件之前](#)”中的步骤进行操作。
2. 取出[电池](#)。
3. 卸下[背面板](#)。
4. 拧下将 CPU 保护盖固定至计算机的螺钉。



5. 卸下 CPU 保护盖。



### 相关链接

[安装 CPU 保护盖](#)

## 安装 CPU 保护盖

1. 将 CPU 保护盖向下滑动，然后朝计算机背面滑动。
2. 拧紧固定 CPU 保护盖的螺钉。
3. 装回[背面板](#)。
4. 装回[电池](#)。
5. 按照“[拆装计算机内部组件之后](#)”中的步骤进行操作。

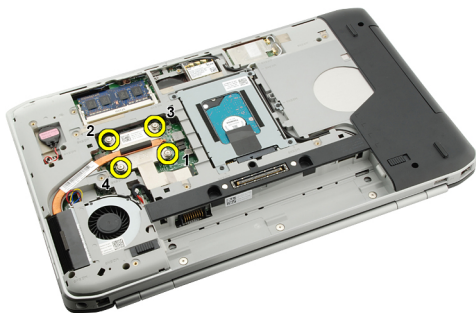
## 相关链接

[卸下 CPU 保护盖](#)

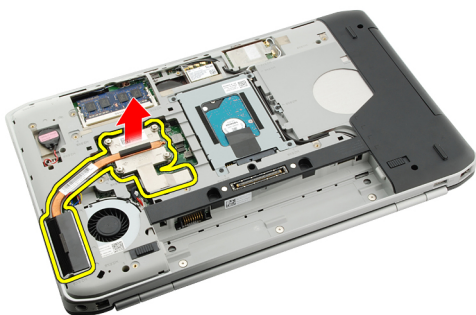
# 散热器

## 卸下散热器

1. 按照“[拆装计算机内部组件之前](#)”中的步骤进行操作。
2. 取出[电池](#)。
3. 卸下[背面板](#)。
4. 卸下[CPU 保护盖](#)。
5. 拧松散热器上的螺钉。



6. 提起散热器并将其从计算机中卸下。



### 相关链接

[安装散热器](#)

## 安装散热器

1. 按照散热器模块上的数字顺序拧紧螺钉。
2. 装回[CPU 保护盖](#)。
3. 装回[背面板](#)。
4. 装回[电池](#)。
5. 按照“[拆装计算机内部组件之后](#)”中的步骤进行操作。

## 相关链接

[卸下散热器](#)



# 处理器

## 卸下处理器

1. 按照“[拆装计算机内部组件之前](#)”中的步骤进行操作。
2. 取出[电池](#)。
3. 卸下[背面板](#)。
4. 卸下[CPU 保护盖](#)。
5. 卸下[散热器](#)。
6. 以逆时针方向转动处理器凸轮螺钉。



7. 卸下处理器。



### 相关链接

[安装处理器](#)

## 安装处理器

1. 将处理器插入处理器插槽。  
确保处理器安全就位。
2. 装回[散热器](#)。
3. 装回[CPU 保护盖](#)。

4. 装回[背面板](#)。
5. 装回[电池](#)。
6. 按照“[拆装计算机内部组件之后](#)”中的步骤进行操作。

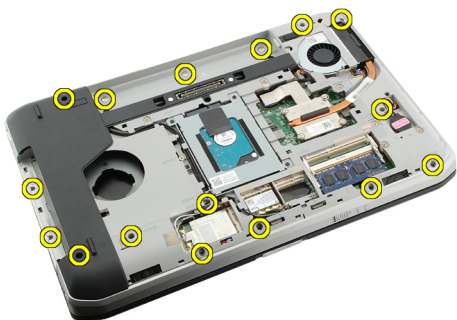
#### 相关链接

[卸下处理器](#)

## 掌垫

### 卸下掌垫

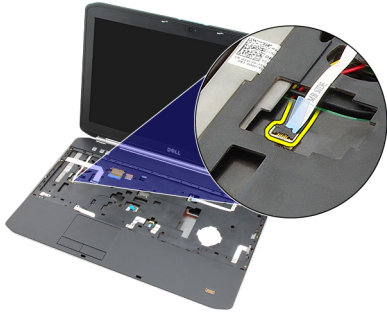
1. 按照“[拆装计算机内部组件之前](#)”中的步骤进行操作。
2. 取出[电池](#)。
3. 卸下[背面板](#)。
4. 卸下[键盘装饰条](#)。
5. 卸下[键盘](#)。
6. 卸下[光盘驱动器](#)。
7. 卸下[CPU 保护盖](#)。
8. 拧下计算机底部的螺钉。



9. 将计算机翻转过来并拧下掌垫上的螺钉。



10. 断开媒体按钮电缆。



11. 断开电源 LED 电缆。



12. 断开触摸板电缆。



13. 断开电源按钮电缆。



14. 断开指纹电缆。



15. 提起掌垫部件的右边缘。



16. 释放掌垫部件左边缘的卡舌并卸下掌垫。



#### 相关链接

[安装掌垫](#)

## 安装掌垫

1. 从掌垫的左边缘，将掌垫向下按压在计算机的每一侧上。
2. 按下各边以确保卡舌卡入到位。
3. 将所有电缆连接至掌垫。
4. 拧紧固定掌垫的螺钉。
5. 将计算机翻转过来并拧紧固定掌垫的螺钉。
6. 装回 [CPU 保护盖](#)。
7. 装回 [键盘](#)。
8. 装回 [键盘装饰条](#)。
9. 装回 [光盘驱动器](#)。
10. 装回 [背面板](#)。

11. 装回[电池](#)。
12. 按照“[拆装计算机内部组件之后](#)”中的步骤进行操作。

**相关链接**

[卸下掌垫](#)

# ExpressCard/智能卡/PCMCIA 模块

## 卸下 ExpressCard/智能卡/PCMCIA 模块

1. 按照“[拆装计算机内部组件之前](#)”中的步骤进行操作。
2. 取出[电池](#)。
3. 卸下[背面板](#)。
4. 卸下[键盘装饰条](#)。
5. 卸下[键盘](#)。
6. 卸下[光盘驱动器](#)。
7. 卸下[CPU 保护盖](#)。
8. 卸下[掌垫](#)。
9. 拧下将 ExpressCard/智能卡/PCMCIA 模块固定至计算机的螺钉。



10. 卸下 ExpressCard/智能卡/PCMCIA 模块。



### 相关链接

[安装 ExpressCard/智能卡/PCMCIA 模块](#)

## 安装 ExpressCard/智能卡/PCMCIA 模块

1. 将 ExpressCard/智能卡/PCMCIA 模块背面的连接器连接至系统板连接器的标记。
2. 拧紧固定 ExpressCard/智能卡/PCMCIA 模块的螺钉。
3. 装回[掌垫](#)。
4. 装回[CPU 保护盖](#)。
5. 装回[键盘装饰条](#)。
6. 装回[键盘](#)。
7. 装回[光盘驱动器](#)。
8. 装回[背面板](#)。
9. 装回[电池](#)。
10. 按照“[拆装计算机内部组件之后](#)”中的步骤进行操作。

### 相关链接

[卸下 ExpressCard/智能卡/PCMCIA 模块](#)



# Bluetooth 卡

## 卸下 Bluetooth 卡

1. 按照“[拆装计算机内部组件之前](#)”中的步骤进行操作。
2. 取出[电池](#)。
3. 卸下[背面板](#)。
4. 卸下[键盘装饰条](#)。
5. 卸下[键盘](#)。
6. 卸下[光盘驱动器](#)。
7. 卸下[CPU 保护盖](#)。
8. 卸下[掌垫](#)。
9. 断开 Bluetooth 电缆与系统板的连接。



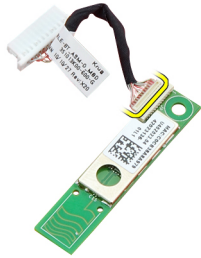
10. 拧下固定 Bluetooth 卡的螺钉。



11. 卸下 Bluetooth 卡。



12. 断开 Bluetooth 电缆与 Bluetooth 卡的连接。



#### 相关链接

[安装 Bluetooth 卡](#)

## 安装 Bluetooth 卡。

1. 将 Bluetooth 卡电缆与卡连接。
2. 将 Bluetooth 卡置于计算机中。
3. 拧紧将 Bluetooth 卡固定在计算机中的螺钉。
4. 将 Bluetooth 电缆与系统板连接。
5. 装回[掌垫](#)。
6. 装回[CPU 保护盖](#)。
7. 装回[键盘装饰条](#)。
8. 装回[键盘](#)。
9. 装回[光盘驱动器](#)。
10. 装回[背面板](#)。
11. 装回[电池](#)。
12. 按照“[拆装计算机内部组件之后](#)”中的步骤进行操作。

#### 相关链接

[卸下 Bluetooth 卡](#)

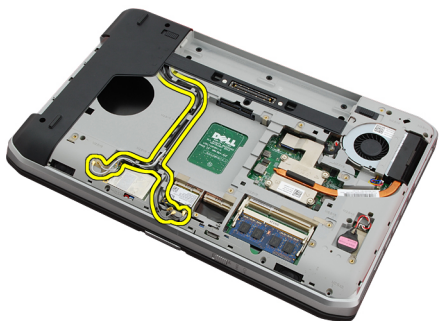
# 显示屏部件

## 卸下显示屏部件

1. 按照“[拆装计算机内部组件之前](#)”中的步骤进行操作。
2. 取出[电池](#)。
3. 卸下[背面板](#)。
4. 卸下[键盘装饰条](#)。
5. 卸下[键盘](#)。
6. 卸下[光盘驱动器](#)。
7. 卸下[硬盘驱动器](#)。
8. 卸下[CPU 保护盖](#)。
9. 卸下[掌垫](#)。
10. 断开天线电缆的连接。



11. 将天线电缆从布线通道中拔出。



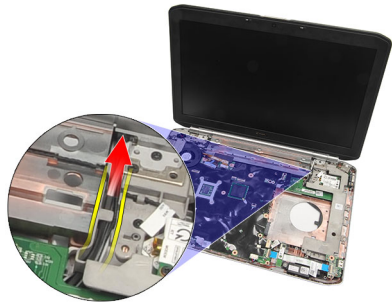
12. 断开低压差分信号 (LVDS) 电缆。



13. 断开摄像头电缆。



14. 将天线电缆从计算机顶部开口处拉出。



15. 卸下将显示屏部件固定至计算机的螺钉。



16. 卸下显示屏部件。



#### 相关链接

[安装显示屏部件](#)

## 安装显示屏部件

1. 将显示屏部件连接至计算机基座。
2. 拧紧固定显示屏部件的螺钉。
3. 将低压差分信号 (LVDS) 电缆与系统板连接。
4. 将天线电缆与系统板连接。
5. 将天线从计算机底部的开口处推入。
6. 将天线电缆固定至布线通道。
7. 将天线 WLAN/WLAN 卡连接。
8. 装回[掌垫](#)。
9. 装回[CPU 保护盖](#)。
10. 装回[键盘](#)。
11. 装回[键盘装饰条](#)。
12. 装回[光盘驱动器](#)。
13. 装回[硬盘驱动器](#)。
14. 装回[背面板](#)。
15. 装回[电池](#)。
16. 按照“[拆装计算机内部组件之后](#)”中的步骤进行操作。

#### 相关链接

[卸下显示屏部件](#)



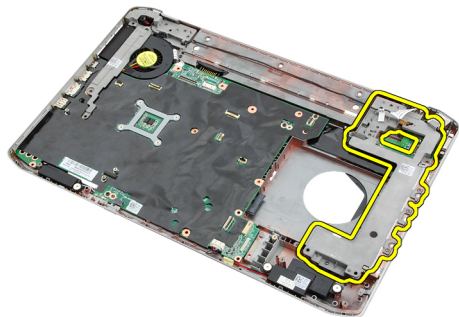
# 支架

## 卸下支架

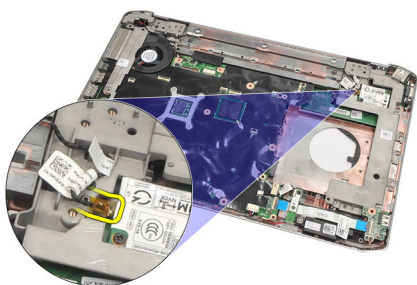
1. 按照“[拆装计算机内部组件之前](#)”中的步骤进行操作。
2. 取出[电池](#)。
3. 卸下[背面板](#)。
4. 卸下[键盘装饰条](#)。
5. 卸下[键盘](#)。
6. 卸下[光盘驱动器](#)。
7. 卸下[CPU 保护盖](#)。
8. 卸下[掌垫](#)。
9. 卸下[显示屏部件](#)。
10. 卸下[音频板](#)。
11. 卸下[Bluetooth 卡](#)。
12. 卸下[调制解调器卡](#)。
13. 断开调制解调器电缆，并拧下固定右支架的螺钉。



14. 卸下右支架。



15. 断开调制解调器电缆与调制解调器的连接。



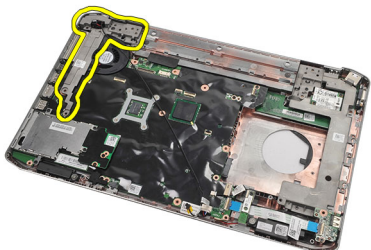
16. 将调制解调器电缆从布线通道中拔出。



17. 拧下固定左支架的螺钉。



18. 将左支架沿调制解调器电缆滑动并将其从计算机中卸下。



相关链接

[安装支架](#)



## 安装支架

1. 将调制解调器电缆穿过左侧支架的开口。
2. 将左侧支架置于原位。
3. 拧紧固定左侧支架的螺钉。
4. 将调制解调器连接器电缆固定至其布线通道。
5. 将调制解调器电缆连接与调制解调器卡连接。
6. 将右侧支架置于原位。
7. 拧紧固定右侧支架的螺钉。
8. 装回 [调制解调器卡](#)。
9. 装回 [Bluetooth 卡](#)。
10. 装回 [音频板](#)。
11. 装回 [显示屏部件](#)。
12. 装回 [掌垫](#)。
13. 装回 [CPU 保护盖](#)。
14. 装回 [键盘装饰条](#)。
15. 装回 [键盘](#)。
16. 装回 [光盘驱动器](#)。
17. 装回 [背面板](#)。
18. 装回 [电池](#)。
19. 按照“[拆装计算机内部组件之后](#)”中的步骤进行操作。

### 相关链接

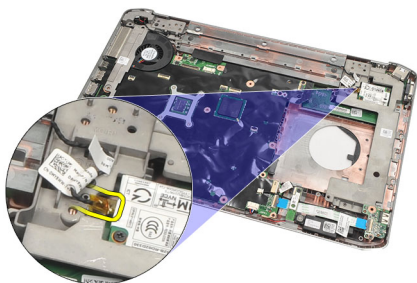
[卸下支架](#)



# 调制解调器卡

## 卸下调制解调器卡

1. 按照“[拆装计算机内部组件之前](#)”中的步骤进行操作。
2. 取出[电池](#)。
3. 卸下[背面板](#)。
4. 卸下[键盘装饰条](#)。
5. 卸下[键盘](#)。
6. 卸下[光盘驱动器](#)。
7. 卸下[硬盘驱动器](#)。
8. 卸下[CPU 保护盖](#)。
9. 卸下[掌垫](#)。
10. 卸下[显示屏部件](#)。
11. 断开调制解调器电缆与调制解调器的连接。



12. 卸下固定调制解调器卡的螺钉。



13. 提起调制解调器卡，从卡背面的连接器上断开，然后将其从计算机中卸下。



#### 相关链接

[安装调制解调器卡](#)

## 安装调制解调器卡

1. 将调制解调器卡背面的连接器连接至系统板连接器。
2. 拧紧固定调制解调器卡的螺钉。
3. 连接调制解调器卡电缆。
4. 装回[显示屏部件](#)。
5. 装回[掌垫](#)。
6. 装回 [CPU 保护盖](#)。
7. 装回[硬盘驱动器](#)。
8. 装回[光盘驱动器](#)。
9. 装回[键盘](#)。
10. 装回[键盘装饰条](#)。
11. 装回[背面板](#)。
12. 装回[电池](#)。
13. 按照“[拆装计算机内部组件之后](#)”中的步骤进行操作。

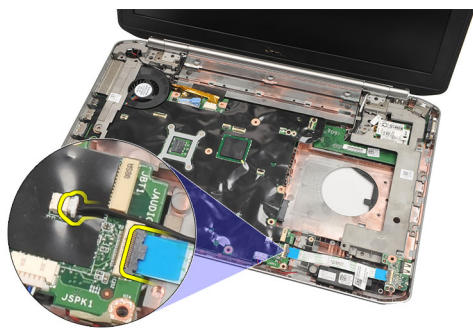
#### 相关链接

[卸下调制解调器卡](#)

# 音频板

## 卸下音频板

1. 按照“[拆装计算机内部组件之前](#)”中的步骤进行操作。
2. 取出[电池](#)。
3. 卸下[背面板](#)。
4. 卸下[键盘装饰条](#)。
5. 卸下[键盘](#)。
6. 卸下[光盘驱动器](#)。
7. 卸下[CPU 保护盖](#)。
8. 卸下[掌垫](#)。
9. 卸下[Bluetooth 卡](#)。
10. 断开音频板电缆与系统板的连接。



11. 拧下将音频板固定至计算机的螺钉。



12. 卸下音频板。



#### 相关链接

[安装音频板](#)

## 安装音频板

1. 将音频板置于计算机中。
2. 拧紧固定音频板的螺钉。
3. 将音频电缆与系统板连接。
4. 装回 [Bluetooth 卡](#)。
5. 装回 [掌垫](#)。
6. 装回 [CPU 保护盖](#)。
7. 装回 [键盘装饰条](#)。
8. 卸下 [键盘](#)。
9. 装回 [光盘驱动器](#)。
10. 装回 [背面板](#)。
11. 装回 [电池](#)。
12. 按照“[拆装计算机内部组件之后](#)”中的步骤进行操作。

#### 相关链接

[卸下音频板](#)

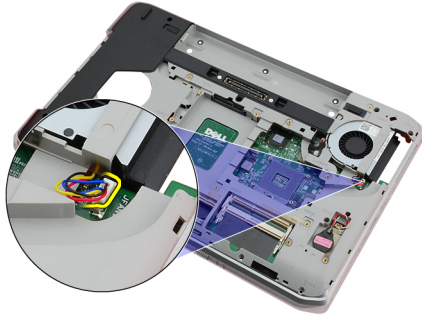
# 系统板

## 卸下系统板

1. 按照“[拆装计算机内部组件之前](#)”中的步骤进行操作。
2. 取出[电池](#)。
3. 卸下[用户识别模块 \(SIM\) 卡](#)。
4. 卸下[安全数字 \(SD\) 卡](#)。
5. 卸下[背面板](#)。
6. 卸下[内存](#)。
7. 卸下[键盘装饰条](#)。
8. 卸下[键盘](#)。
9. 卸下[光盘驱动器](#)。
10. 卸下[硬盘驱动器](#)。
11. 卸下[无线局域网 \(WLAN\) 卡](#)。
12. 卸下[无线广域网 \(WWAN\) 卡](#)。
13. 卸下[CPU 保护盖](#)。
14. 卸下[散热器](#)。
15. 卸下[处理器](#)。
16. 卸下[掌垫](#)。
17. 卸下[ExpressCard/智能卡/PCMCIA 模块](#)。
18. 卸下[显示屏部件](#)。
19. 卸下[音频板](#)。
20. 卸下[Bluetooth 卡](#)。
21. 卸下[调制解调器](#)。
22. 卸下[支架](#)。
23. 从系统板上断开币形电池电缆的连接。



24. 断开散热风扇电缆。

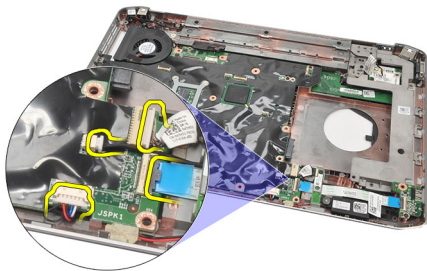


25. 卸下 DC-In 电缆。

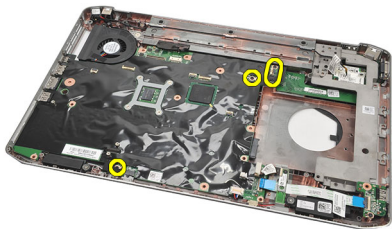


26. 断开以下电缆：

- 扬声器电缆
- Bluetooth 电缆
- 音频板电缆

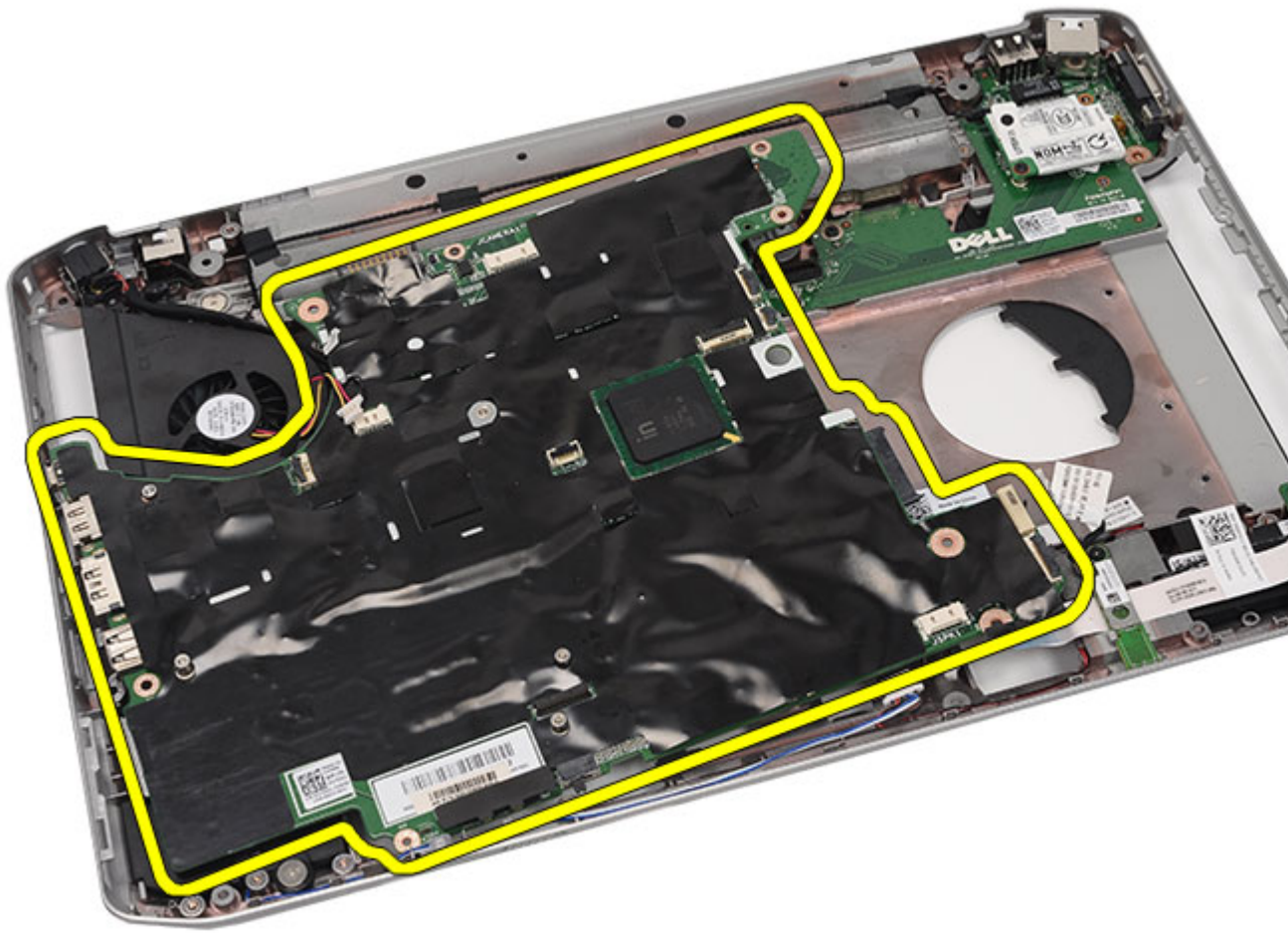


27. 卸下将系统板固定到计算机的螺钉。



28. 提起系统板右边缘，将其从端口连接器松开，然后卸下系统板。





#### 相关链接

[安装系统板](#)

## 安装系统板

1. 将系统板与端口连接器对齐，并将系统板置于计算机中。
2. 将系统板背面的连接器卡扣到 I/O 面板。
3. 拧紧固定系统板的螺钉。
4. 连接以下电缆：
  - 扬声器电缆
  - 音频板电缆
  - Bluetooth 电缆
5. 将 DC-In 电缆与系统板连接。
6. 将散热风扇电缆与系统板连接。
7. 将币形电池电缆与系统板连接。
8. 装回 [支架](#)。

9. 装回[调制解调器卡](#)。
10. 装回[Bluetooth 卡](#)。
11. 装回[音频板](#)。
12. 装回[显示屏部件](#)。
13. 装回[ExpressCard/智能卡/PCMCIA 模块](#)。
14. 装回[掌垫](#)。
15. 装回[处理器](#)。
16. 装回[散热器](#)。
17. 装回[CPU 保护盖](#)。
18. 装回[无线局域网 \(WLAN\) 卡](#)。
19. 装回[无线广域网 \(WWAN\) 卡](#)。
20. 装回[硬盘驱动器](#)。
21. 装回[光盘驱动器](#)。
22. 装回[键盘](#)。
23. 装回[键盘装饰条](#)。
24. 装回[内存](#)。
25. 装回[背面板](#)。
26. 装回[安全数字 \(SD\) 卡](#)。
27. 装回[用户识别模块 \(SIM\) 卡](#)。
28. 装回[电池](#)。
29. 按照“[拆装计算机内部组件之后](#)”中的步骤进行操作。

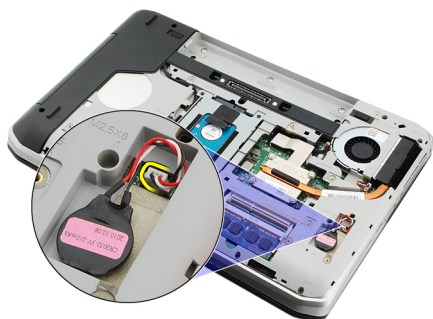
#### 相关链接

[卸下系统板](#)

# 币形电池

## 取出币形电池

1. 按照“[拆装计算机内部组件之前](#)”中的步骤进行操作。
2. 取出[电池](#)。
3. 卸下[背面板](#)。
4. 卸下[CPU 保护盖](#)。
5. 从系统板上提出币形电池。



6. 从胶粘上撬起并取下币形电池。



### 相关链接

[安装币形电池](#)

## 安装币形电池

1. 将币形电池连接到币形电池盒。
2. 将币形电池与系统板连接。
3. 装回[CPU 保护盖](#)。
4. 装回[背面板](#)。
5. 装回[电池](#)。

6. 按照“[拆装计算机内部组件之后](#)”中的步骤进行操作。

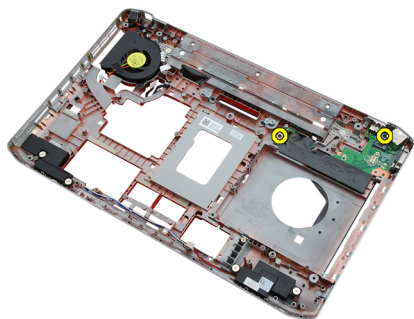
**相关链接**

[取出币形电池](#)

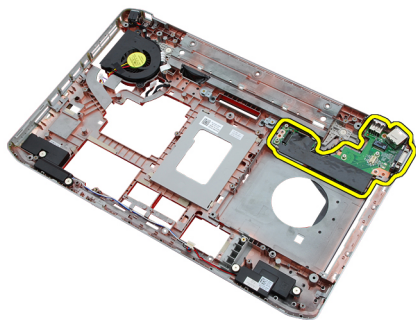
# Input/Output 面板

## 卸下 Input/Output (I/O) 面板

1. 按照“[拆装计算机内部组件之前](#)”中的步骤进行操作。
2. 取出[电池](#)。
3. 卸下[用户识别模块 \(SIM\) 卡](#)。
4. 卸下[安全数字 \(SD\) 卡](#)。
5. 卸下[背面板](#)。
6. 卸下[内存](#)。
7. 卸下[键盘装饰条](#)。
8. 卸下[键盘](#)。
9. 卸下[光盘驱动器](#)。
10. 卸下[硬盘驱动器](#)。
11. 卸下[无线广域网 \(WWAN\) 卡](#)。
12. 卸下[无线局域网 \(WLAN\) 卡](#)。
13. 卸下[CPU 保护盖](#)。
14. 卸下[散热器](#)。
15. 卸下[处理器](#)。
16. 卸下[掌垫](#)。
17. 卸下[ExpressCard/智能卡/PCMCIA 模块](#)。
18. 卸下[显示屏部件](#)。
19. 卸下[音频板](#)。
20. 卸下[Bluetooth 卡](#)。
21. 卸下[调制解调器卡](#)。
22. 卸下[支架](#)。
23. 卸下[系统板](#)。
24. 拧下固定 I/O 面板的螺钉。



25. 卸下 I/O 面板。



#### 相关链接

[安装 Input/Output \(I/O\) 面板](#)

## 安装 Input/Output (I/O) 面板

1. 将 I/O 面板放回原位。
2. 拧紧固定 I/O 面板的螺钉。
3. 装回[系统板](#)。
4. 装回[支架](#)。
5. 装回[调制解调器卡](#)。
6. 装回[Bluetooth 卡](#)。
7. 装回[音频板](#)。
8. 装回[显示屏部件](#)。
9. 装回[ExpressCard/智能卡/PCMCIA 模块](#)。
10. 装回[掌垫](#)。
11. 装回[处理器](#)。
12. 装回[散热器](#)。
13. 装回[CPU 保护盖](#)。
14. 装回[无线局域网 \(WLAN\) 卡](#)。
15. 装回[无线广域网 \(WWAN\) 卡](#)。
16. 装回[硬盘驱动器](#)。
17. 装回[光盘驱动器](#)。
18. 装回[键盘](#)。
19. 装回[键盘装饰条](#)。
20. 装回[内存](#)。
21. 装回[调制解调器卡](#)。
22. 装回[用户识别模块 \(SIM\) 卡](#)。
23. 装回[安全数字 \(SD\) 卡](#)。
24. 装回[电池](#)。
25. 按照“[拆装计算机内部组件之后](#)”中的步骤进行操作。

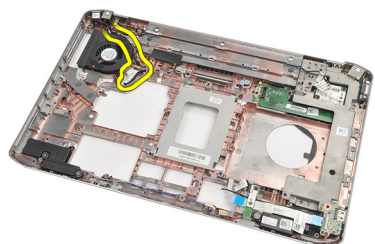
#### 相关链接

[卸下 Input/Output \(I/O\) 面板](#)

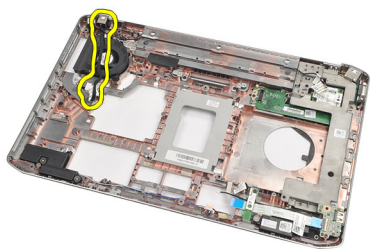
# 电源连接器

## 卸下电源连接器

1. 按照“[拆装计算机内部组件之前](#)”中的步骤进行操作。
2. 取出[电池](#)。
3. 卸下[用户识别模块 \(SIM\) 卡](#)。
4. 卸下[安全数字 \(SD\) 卡](#)。
5. 卸下[背面板](#)。
6. 卸下[内存](#)。
7. 卸下[键盘装饰条](#)。
8. 卸下[键盘](#)。
9. 卸下[光盘驱动器](#)。
10. 卸下[硬盘驱动器](#)。
11. 卸下[无线局域网 \(WLAN\) 卡](#)。
12. 卸下[无线广域网 \(WWAN\) 卡](#)。
13. 卸下[CPU 保护盖](#)。
14. 卸下[散热器](#)。
15. 卸下[处理器](#)。
16. 卸下[掌垫](#)。
17. 卸下[ExpressCard/智能卡/PCMCIA 模块](#)。
18. 卸下[显示屏部件](#)。
19. 卸下[音频板](#)。
20. 卸下[Bluetooth 卡](#)。
21. 卸下[调制解调器卡](#)。
22. 卸下[支架](#)。
23. 卸下[系统板](#)。
24. 将电源连接器电缆从布线通道中拔出。



25. 卸下电源连接器。



#### 相关链接

[安装电源连接器](#)

## 安装电源连接器

1. 将电源连接器固定至处理器风扇的布线通道上。
2. 装回[系统板](#)。
3. 装回[支架](#)。
4. 装回[调制解调器卡](#)。
5. 装回[Bluetooth 卡](#)。
6. 装回[音频板](#)。
7. 装回[显示屏部件](#)。
8. 装回[ExpressCard/智能卡/PCMCIA 模块](#)。
9. 卸下[掌垫](#)。
10. 装回[处理器](#)。
11. 装回[散热器](#)。
12. 卸下[CPU 保护盖](#)。
13. 装回[无线广域网 \(WWAN\) 卡](#)。
14. 装回[无线局域网 \(WLAN\) 卡](#)。
15. 装回[硬盘驱动器](#)。
16. 装回[光盘驱动器](#)。
17. 卸下[键盘](#)。
18. 卸下[键盘装饰条](#)。
19. 装回[内存](#)。
20. 装回[背面板](#)。
21. 装回[安全数字 \(SD\) 卡](#)。
22. 装回[用户识别模块 \(SIM\) 卡](#)。
23. 装回[电池](#)。
24. 按照“[拆装计算机内部组件之后](#)”中的步骤进行操作。

#### 相关链接

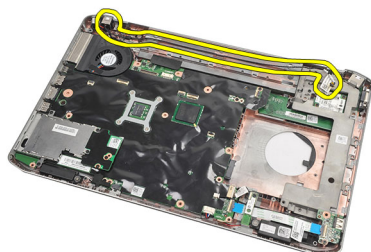
[卸下电源连接器](#)



# 调制解调器连接器

## 卸下调制解调器连接器

1. 按照“[拆装计算机内部组件之前](#)”中的步骤进行操作。
2. 取出[电池](#)。
3. 卸下[背面板](#)。
4. 卸下[键盘装饰条](#)。
5. 卸下[键盘](#)。
6. 卸下[光盘驱动器](#)。
7. 卸下[硬盘驱动器](#)。
8. 卸下[CPU 保护盖](#)。
9. 卸下[掌垫](#)。
10. 卸下[显示屏部件](#)。
11. 卸下[支架](#)。
12. 卸下调制解调器连接器。



### 相关链接

[安装调制解调器连接器](#)

## 安装调制解调器连接器

1. 将调制解调器连接器固定至散热风扇的布线通道上。
2. 装回[支架](#)。
3. 装回[显示屏部件](#)。
4. 装回[掌垫](#)。
5. 装回[CPU 保护盖](#)。
6. 装回[硬盘驱动器](#)。
7. 装回[光盘驱动器](#)。
8. 装回[键盘](#)。

9. 装回[键盘](#)。
10. 装回[键盘装饰条](#)。
11. 装回[电池](#)。
12. 按照“[拆装计算机内部组件之后](#)”中的步骤进行操作。

#### 相关链接

[卸下调制解调器连接器](#)

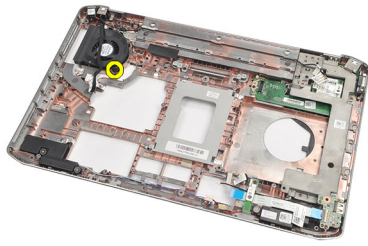
# 散热风扇

## 卸下散热风扇

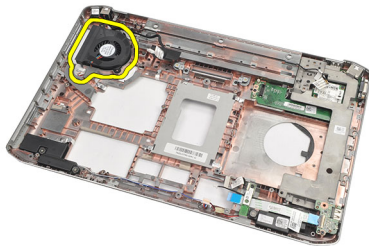
1. 按照“[拆装计算机内部组件之前](#)”中的步骤进行操作。
2. 取出[电池](#)。
3. 卸下[SIM 卡](#)。
4. 卸下[SD 卡](#)。
5. 卸下[背面板](#)。
6. 卸下[内存](#)。
7. 卸下[键盘装饰条](#)。
8. 卸下[键盘](#)。
9. 卸下[光盘驱动器](#)。
10. 卸下[硬盘驱动器](#)。
11. 卸下[无线局域网 \(WLAN\) 卡](#)。
12. 卸下[无线广域网 \(WWAN\) 卡](#)。
13. 卸下[CPU 保护盖](#)。
14. 卸下[散热器](#)。
15. 卸下[处理器](#)。
16. 卸下[掌垫](#)。
17. 卸下[ExpressCard/智能卡/PCMCIA 模块](#)。
18. 卸下[显示屏部件](#)。
19. 卸下[支架](#)。
20. 卸下[系统板](#)。
21. 断开 DC-In 电缆与布线通道的连接。



22. 卸下固定散热风扇的螺钉。



23. 卸下散热风扇。



#### 相关链接

[安装散热风扇](#)

## 安装散热风扇

1. 将散热风扇放回原位。
2. 拧紧固定散热风扇的螺钉。
3. 装回[系统板](#)。
4. 装回[支架](#)。
5. 装回[显示屏部件](#)。
6. 装回[ExpressCard/智能卡/PCMCIA 模块](#)。
7. 装回[掌垫](#)。
8. 装回[处理器](#)。
9. 装回[散热器](#)。
10. 装回[CPU 保护盖](#)。
11. 装回[无线局域网 \(WLAN\) 卡](#)。
12. 装回[无线广域网 \(WWAN\) 卡](#)。
13. 装回[硬盘驱动器](#)。
14. 装回[光盘驱动器](#)。
15. 装回[键盘](#)。
16. 装回[键盘装饰条](#)。
17. 装回[内存](#)。
18. 装回[背面板](#)。
19. 装回[安全数字 \(SD\) 卡](#)。
20. 装回[用户识别模块 \(SIM\) 卡](#)。

21. 装回[电池](#)。
22. 按照“[拆装计算机内部组件之后](#)”中的步骤进行操作。

**相关链接**

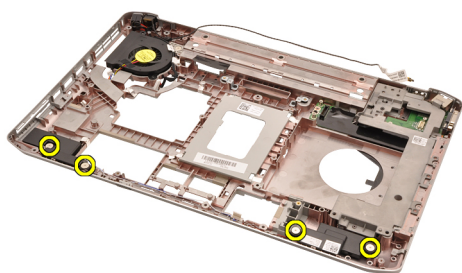
[卸下散热风扇](#)



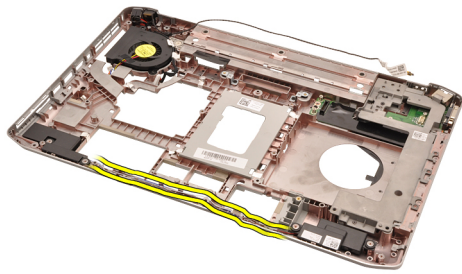
# 扬声器

## 卸下扬声器

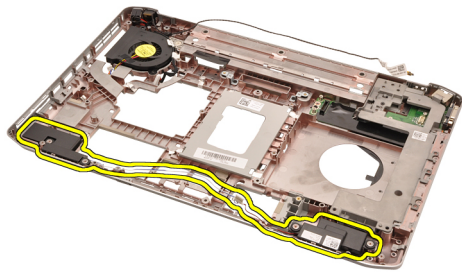
1. 按照“[拆装计算机内部组件之前](#)”中的步骤进行操作。
2. 取出[电池](#)。
3. 卸下[安全数字 \(SD\) 卡](#)。
4. 卸下[用户识别模块 \(SIM\) 卡](#)。
5. 卸下[背面板](#)。
6. 卸下[内存](#)。
7. 卸下[键盘装饰条](#)。
8. 卸下[键盘](#)。
9. 卸下[光盘驱动器](#)。
10. 卸下[硬盘驱动器](#)。
11. 卸下[无线局域网 \(WLAN\) 卡](#)。
12. 卸下[无线广域网 \(WWAN\) 卡](#)。
13. 卸下 [CPU 保护盖](#)。
14. 卸下[散热器](#)。
15. 卸下[处理器](#)。
16. 卸下[掌垫](#)。
17. 卸下 [ExpressCard/智能卡/PCMCIA 模块](#)。
18. 卸下[显示屏部件](#)。
19. 卸下[音频板](#)。
20. 卸下 [Bluetooth 卡](#)。
21. 卸下[调制解调器卡](#)。
22. 卸下[支架](#)。
23. 卸下[系统板](#)。
24. 卸下固定扬声器的螺钉。



25. 将扬声器电缆从布线导轨中拔出。



26. 卸下扬声器。



相关链接

[安装扬声器](#)

## 安装扬声器

1. 将扬声器电缆固定至布线通道。
2. 将扬声器放回原位。
3. 拧紧固定扬声器的螺钉。
4. 装回[系统板](#)。
5. 装回[支架](#)。
6. 装回[调制解调器卡](#)。
7. 装回 [Bluetooth 卡](#)。
8. 装回[音频板](#)。
9. 装回[显示屏部件](#)。
10. 装回 [ExpressCard/智能卡/PCMCIA 模块](#)。
11. 卸下[掌垫](#)。
12. 装回[处理器](#)。
13. 装回[散热器](#)。
14. 装回 [CPU 保护盖](#)。
15. 装回[无线局域网 \(WLAN\) 卡](#)。
16. 装回[无线广域网 \(WWAN\) 卡](#)。
17. 装回[硬盘驱动器](#)。
18. 装回[光盘驱动器](#)。
19. 装回[键盘](#)。
20. 装回[键盘装饰条](#)。



21. 装回[内存](#)。
22. 装回[背面板](#)。
23. 装回[安全数字 \(SD\) 卡](#)。
24. 装回[用户识别模块 \(SIM\) 卡](#)。
25. 装回[电池](#)。
26. 按照“[拆装计算机内部组件之后](#)”中的步骤进行操作。

#### 相关链接

[卸下扬声器](#)



# 显示屏挡板

## 卸下显示屏挡板

1. 按照“[拆装计算机内部组件之前](#)”中的步骤进行操作。
2. 取出[电池](#)。
3. 撬起显示屏挡板的底边缘。



4. 沿着显示屏挡板两侧和顶边缘撬起。



5. 卸下显示屏挡板。



### 相关链接

[安装显示屏挡板](#)

## 安装显示屏挡板

1. 将显示屏挡板放回原位。
2. 从顶边缘开始，将显示屏挡板向下按压以卡扣卡舌。
3. 沿着显示屏挡板两侧和底边缘按下。
4. 装回[电池](#)。
5. 按照“[拆装计算机内部组件之后](#)”中的步骤进行操作。

### 相关链接

[卸下显示屏挡板](#)

# 显示屏面板

## 卸下显示屏面板

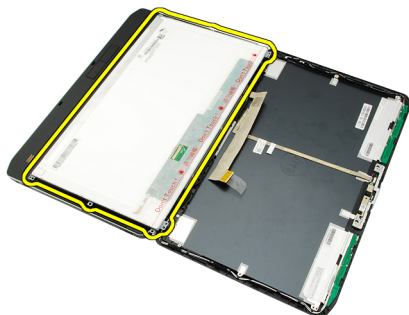
1. 按照“[拆装计算机内部组件之前](#)”中的步骤进行操作。
2. 取出[电池](#)。
3. 卸下[显示屏挡板](#)。
4. 拧下固定背面板的螺钉。



5. 将显示屏面板翻转过来并断开低压差分信号 (LVDS) 电缆。



6. 从显示屏部件上卸下显示屏面板。



#### 相关链接

[安装显示屏面板](#)

## 安装显示屏面板

1. 将显示屏支架与显示屏面板对齐。
2. 拧紧固定显示屏面板的螺钉。
3. 将低压差分信号 (LVDS) 电缆与显示屏面板背面连接。
4. 将显示屏面板置于显示屏护盖中。
5. 拧紧固定显示屏面板的螺钉。
6. 装回[显示屏挡板](#)。
7. 装回[电池](#)。
8. 按照“[拆装计算机内部组件之后](#)”中的步骤进行操作。

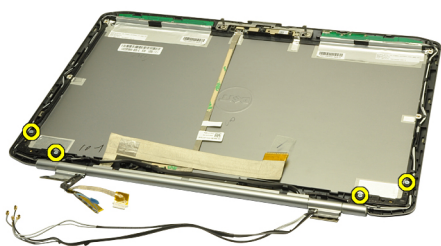
#### 相关链接

[卸下显示屏面板](#)

# 显示屏铰接部件

## 卸下显示屏铰接部件

1. 按照“[拆装计算机内部组件之前](#)”中的步骤进行操作。
2. 取出[电池](#)。
3. 卸下[背面板](#)。
4. 卸下[键盘装饰条](#)。
5. 卸下[键盘](#)。
6. 卸下[光盘驱动器](#)。
7. 卸下[CPU 保护盖](#)。
8. 卸下[掌垫](#)。
9. 卸下[显示屏部件](#)。
10. 卸下[显示屏挡板](#)。
11. 卸下[显示屏面板](#)。
12. 拧下固定显示屏铰接部件的螺钉。



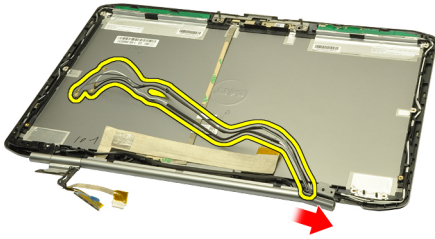
13. 卸下显示屏铰接部件盖。



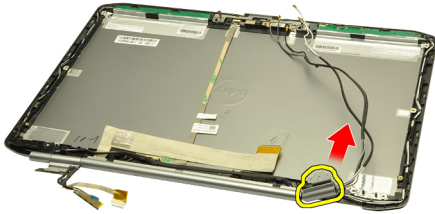
14. 将右侧显示屏铰接部件接管转动至垂直位置。



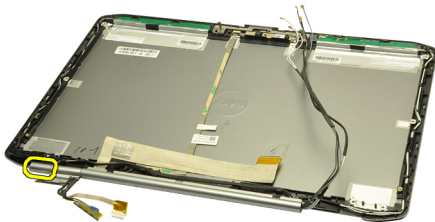
15. 拉动天线电缆穿过右侧铰接部件接管，然后从右侧开口穿出。



16. 将右侧铰接部件接管沿着天线电缆拉出并将其卸下。

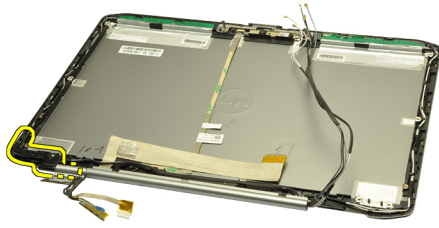


17. 卸下左侧显示屏铰接部件盖。

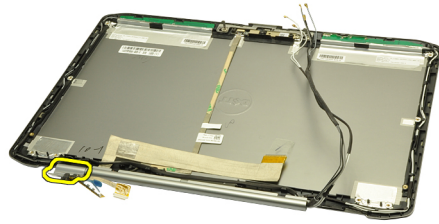


18. 卸下左侧显示屏铰接部件接管。





19. 松开左侧铰接部件接管，将其从电缆卸下。



#### 相关链接

[安装显示屏铰接部件](#)

## 安装显示屏铰接部件

1. 装回左侧铰接部件接管，且接管端朝内。
2. 将低压差分信号 (LVDS) 和摄像头电缆穿过铰接部件接管朝向显示屏护盖中央的开口。
3. 将左侧显示屏铰接部件插入显示屏铰接部件接管。
4. 将左侧显示屏铰接部件盖插入左侧铰接部件末端。
5. 将天线电缆穿过右侧铰接部件接管，且铰接部件接管的接管端朝内。
6. 将天线电缆穿过铰接部件接管朝向显示屏护盖中央的开口。
7. 将右侧显示屏铰接部件插入右侧铰接部件接管。
8. 将右侧显示屏铰接部件盖插入右侧铰接部件末端。
9. 装回并拧紧固定显示屏铰接部件的螺钉。
10. 装回[显示屏面板](#)。
11. 装回[显示屏挡板](#)。
12. 装回[显示屏部件](#)。
13. 装回[掌垫](#)。
14. 装回[CPU 保护盖](#)。
15. 装回[硬盘驱动器](#)。
16. 装回[光盘驱动器](#)。
17. 装回[键盘](#)。
18. 装回[键盘装饰条](#)。
19. 装回[背面板](#)。
20. 装回[电池](#)。

21. 按照“[拆装计算机内部组件之后](#)”中的步骤进行操作。

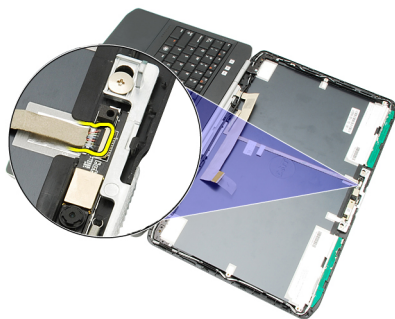
**相关链接**

[卸下显示屏铰接部件](#)

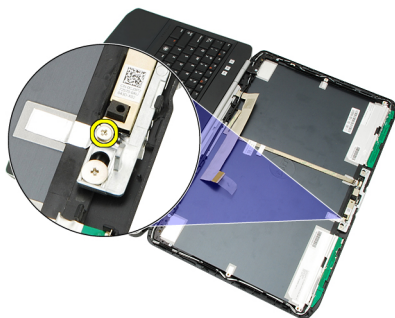
# 摄像头

## 卸下摄像头

1. 按照“[拆装计算机内部组件之前](#)”中的步骤进行操作。
2. 取出[电池](#)。
3. 卸下[显示屏挡板](#)。
4. 卸下[显示屏面板](#)。
5. 断开摄像头电缆。



6. 拧松固定摄像头和麦克风模块的螺钉。



7. 提起并卸下摄像头模块。



## 相关链接

[安装摄像头](#)

# 安装摄像头


1. 将摄像头模块置于显示屏护盖上。
2. 装回并拧紧固定摄像头的螺钉。
3. 将摄像头电缆与摄像头模块连接。
4. 装回[显示屏面板](#)。
5. 装回[显示屏挡板](#)。
6. 装回[电池](#)。
7. 按照“[拆装计算机内部组件之后](#)”中的步骤进行操作。

## 相关链接

[卸下摄像头](#)

# 规格

## 技术规格

 **注:** 所提供的配置可能会因地区的不同而有所差异。以下规格仅是依照法律规定随计算机附带的规格。有关计算机配置的详情，请单击**开始** → **帮助和支持**，然后选择选项以查看有关计算机的信息。

---

### 系统信息

---

#### 芯片组

Latitude 5420/E5420/5520/E5520

Intel HM65 Express 芯片组

Latitude E5420m/E5520m

Intel GM45 Express 芯片组

DRAM 总线宽度

64 位

快擦写 EPROM

SPI 32 兆位

PCIe Gen1 总线

100 MHz

---

### 处理器

---

#### 类型

Latitude 5420/E5420/5520/E5520

Intel Core i3/i5/i7 系列

Latitude E5420m/E5520m

Intel Core 2 系列

Intel Celeron (插槽 P) 系列

---

### 内存

---

内存连接器

两个 SODIMM 插槽

内存容量

1 GB、2 GB、4 GB 或 8 GB

内存类型

Latitude 5420/E5420/5520/E5520

DDR3 SDRAM, 1333 MHz

Latitude E5420m/E5520m


DDR3 SDRAM, 1066 MHz

最小内存

1 GB

最大内存

8 GB

 **注:** 仅 64 位操作系统支持大于 4 GB 内存。

---

## 音频

---

类型	双通道高保真音频
控制器	92HD90B
立体声转换	24 位（模拟 - 数字和数字 - 模拟）
接口：	
内部	高保真音频
外部	麦克风输入连接器、立体声耳机/外部扬声器连接器
扬声器	1.5 W 立体声
内置扬声器放大器	1.5 W 单声道
音量控制	媒体控制的媒体按钮

---

## 视频

---

类型	Intel UMA 视频
数据总线	集成视频
视频控制器	
Latitude 5420/E5420/5520/E5520	Intel HD Graphics Intel HD Graphics 3000
Latitude E5420m/E5520m	Intel GM45
输出	15 针视频连接器 19 针 HDMI 连接器

---

## 通信

---

网络适配器	10/100/1000 Mbps 以太网 LAN
无线	支持内部无线局域网 (WLAN)、无线广域网 (WWAN) 和 Bluetooth 无线技术

---

## 端口和连接器

---

音频	麦克风连接器、立体声耳机/扬声器连接器
视频	15 针 VGA 连接器
网络适配器	RJ-45 连接器
USB	三个 4 针 USB 2.0 兼容连接器，一个 eSATA/USB 2.0 兼容连接器
内存卡读取器	5 合 1 内存卡读取器

---

## 显示屏

---

类型	白色发光二极管 (WLED) 显示屏
尺寸	

---

## 显示屏

---

Latitude 5420/E5420/E5420m	14.0 英寸高清显示 WLED
Latitude 5520/E55420/E5520m	15.6 英寸高清显示 WLED
有效区域 (X/Y)	
Latitude 5420/E5420/E5420m	309.60 毫米/173.90 毫米
Latitude 5520/E55420/E5520m	344.20 毫米/193.50 毫米
尺寸:	
高度	
Latitude 5420/E5420/E5420m	192.50 毫米 (7.57 英寸)
Latitude 5520/E55420/E5520m	210.00 毫米 (8.27 英寸)
宽度	
Latitude 5420/E5420/E5420m	324.00 毫米 (12.75 英寸)
Latitude 5520/E55420/E5520m	360.00 毫米 (14.17 英寸)
Z 高度	
Latitude 5420/E5420/E5420m	5.20 毫米 (0.20 英寸)
Latitude 5520/E55420/E5520m	5.80 毫米 (0.23 英寸)
对角线	
Latitude 5420/E5420/E5420m	344.6 毫米 (14.00 英寸)
Latitude 5520/E55420/E5520m	396.24 毫米 (15.60 英寸)
最大分辨率	
Latitude 5420/E5420/E5420m	
HD	262 K 色时为 1366 x 768
HD+	262 K 色时为 1600 x 900
Latitude 5520/E55420/E5520m	
HD	262 K 色时为 1366 x 768
FHD	262 K 色时为 1920 x 1080
典型亮度	200 尼特
操作角度	0° (闭合) 至 135°
刷新率	60 Hz
最小视角:	
水平	+40°/ - 40°
垂直	+10°/ - 30°
像素点距	
Latitude 5420/E5420/E5420m	

---

**显示屏**

---

HD	0.2265 毫米 x 0.2265 毫米
HD+	0.1935 毫米 x 0.1935 毫米
Latitude 5520/E55420/E5520m	
HD	0.2520 毫米 x 0.2520 毫米
FHD	0.1935 毫米 x 0.1935 毫米

---

**键盘**

---

按键数	美国：86 个按键、英国：87 个按键、巴西：87 个按键、日本：90 个按键
布局	QWERTY/AZERTY/Kanji

---

**触摸板**

---

有效区域	
X 轴	80.00 毫米
Y 轴	40.70 毫米

---

**电池**

---

类型 4 芯、6 芯或 9 芯“智能”锂离子电池

尺寸：

    高度

        4 芯、6 芯和 9 芯 20.00 毫米（0.79 英寸）

    宽度

        4 芯和 6 芯 208.00 毫米（8.18 英寸）

        9 芯 214.00 毫米（8.43 英寸）

    厚度

        4 芯和 6 芯 48.08 毫米（1.89 英寸）

        9 芯 71.79 毫米（2.83 英寸）

    重量

        4 芯 240.00 克（0.53 磅）

        6 芯 344.73 克（0.76 磅）

        9 芯 508.20 克（1.12 磅）

电压

    4 芯 14.8 VDC

    6 芯和 9 芯 11.1 VDC

温度范围：





---

## 电池

---

运行时	0 °C 至 50 °C (32 °F 至 122 °F)
非运行时	- 40 °C 至 85 °C ( - 40 °F 至 185 °F)

 **注:** 电池包可在 100% 电池电量时, 在上述温度范围内安全地存储。

 **注:** 电池包也可以在 - 20 °C 到 +60 °C 的温度范围内安全存储, 而不会影响电池性能。

币形电池	3 V CR2032 币形锂电池
------	------------------

---

## 交流适配器

---

输入电压	100 VAC 至 240 VAC	
输入电流 (最大值)	1.5 A、1.6 A 或 1.7 A	
输入频率	50 Hz 至 60 Hz	
输出功率	65 W 或 90 W	
输出电流	65 W 3.34A (持续)	90 W 4.62A (持续)
额定输出电压	19.5 +/- 1.0 VDC	
尺寸		
	65 W	90 W
高度	16.00 毫米 (0.63 英寸)	16.00 毫米 (0.63 英寸)
宽度	66.00 毫米 (2.60 英寸)	70.00 毫米 (2.76 英寸)
长度	127.00 毫米 (5.00 英寸)	147.00 毫米 (5.79 英寸)
温度范围:		
运行时	0 °C 至 40 °C (32 °F 至 104 °F)	
非运行时	- 40 °C 至 70 °C ( - 40 °F 至 158 °F)	

---

## 物理规格

---

高度	
Latitude 5420/E5420/E5420m	29.90 毫米至 32.50 毫米 (1.18 英寸至 1.28 英寸)
Latitude 5520/E5520/E5520m	30.20 毫米至 33.20 毫米 (1.19 英寸至 1.31 英寸)
宽度	
Latitude 5420/E5420/E5420m	350.00 毫米 (13.78 英寸)
Latitude 5520/E5520/E5520m	388.00 毫米 (15.28 英寸)
厚度	
Latitude 5420/E5420/E5420m	240.00 毫米 (9.45 英寸)
Latitude 5520/E5520/E5520m	251.00 毫米 (9.88 英寸)

---

**物理规格**

---

**重量**

Latitude 5420/E5420/E5420m	2.27 千克 (5.00 磅)
Latitude 5520/E5520	2.54 千克 (5.60 磅)
Latitude E5520m	2.63 千克 (5.80 磅)

---

**环境参数**

---

**温度：**

运行时	0 °C 至 35 °C (32 °F 至 95 °F)
存放时	- 40 °C 至 65 °C ( - 40 °F 至 149 °F)

**相对湿度 (最大值)：**

运行时	10% 至 90% (非冷凝)
存放时	5% 至 95% (非冷凝)

**海拔高度 (最大值)：**

运行时	- 15.20 米至 3048 米 ( - 50 英尺至 10,000 英尺)
非运行时	- 15.20 米至 10,668 米 ( - 50 英尺至 35,000 英尺)


气载污染物级别 G1 或更低 (根据 ISA-S71.04 - 1985 定义的标准)

# 系统设置程序

## 概览


通过系统设置程序，您可以：

- 在您的计算机中添加、更改或卸下任何硬件之后更改系统配置信息。
- 设置或更改用户可选择的选项（例如用户密码）。
- 读取当前内存容量或设置已安装的硬盘驱动器的类型。

 **小心:** 除非您是高级计算机用户，否则请勿更改系统设置程序的设置。某些更改可能会导致计算机运行不正常。


## 进入系统设置程序

1. 打开（或重新启动）计算机。
2. 系统显示蓝色 DELL 徽标时，您必须留意是否会显示 F2 提示。
3. 一旦显示关于 F2 键的提示，请立即按下 <F2> 键。

 **注:** 按 F2 键的提示表示键盘已初始化。此提示的显示时间可能非常短，因此您必须留意它出现，然后按 <F2> 键。如果在出现提示之前按 <F2> 键，则此击键操作无效。

4. 如果等待时间过长，系统已显示操作系统徽标，请继续等待，直至看到 Microsoft Windows 桌面，然后关闭计算机并再试一次。

## 系统设置程序选项

 **注:** 根据计算机和所安装的设备不同，本部分列出的项目不一定会显示。

---

### 常规

---

#### 系统信息

本部分列出了计算机的主要硬件功能。

- 系统信息
- 内存信息
- 处理器信息
- 设备信息

#### 电池信息

显示电池状态和连接到计算机的交流适配器类型

#### 引导顺序

您可以更改计算机尝试找到操作系统的引导顺序。

- 磁盘驱动器
- 内部 HDD
- USB 存储设备
- CD/DVD/CD-RW 驱动器

---

## 常规

---

- 机载 NIC
- 外部 NIC

引导列表选项

您可以更改引导列表选项。

- 传统
- UEFI

日期/时间

您可以更改日期和时间。

---

## 系统配置

---

集成 NIC

您可以配置集成网络控制器。选项为：

- 已禁用
- 已启用
- 已启用 w/PXE
- 已启用 w/ImageServer

默认设置：**已启用 w/PXE**

系统管理

您可以控制系统管理机制。选项为：

- 已禁用
- 仅警报
- ASF 2.0
- DASH/ASF 2.0

默认设置：**已禁用**

串行端口

标识和定义串行端口设置。可以将串行端口设置为：

- 已禁用
- 自动
- COM1
- COM2
- COM3
- COM4



**注：**即使该设置已禁用，操作系统仍可能会分配资源。

并行端口

您可以配置对接站上的并行端口。选项为：

- 已禁用
- AT
- PS2
- ECP
- DMA1
- DMA3

默认设置：**AT**

串行端口

您可以配置集成串行端口。选项为：

---

## 系统配置

---

- 已禁用
- COM1
- COM2
- COM3
- COM4

默认设置: **COM1**

### SATA 运行

您可以配置内置 SATA 硬盘控制器。选项为:

- 已禁用
- ATA
- AHCI

默认设置: **AHCI**



**注:** 将 SATA 配置为支持 RAID 模式。

### USB 控制器

您可以控制 USB 控制器。选项为:

- 启用 USB 控制器
- 禁用 USB 大容量存储设置
- 禁用 USB 控制器

默认设置: **启用 USB 控制器**

### SMART 报告

您可以激活自我监测分析和报告技术 (SMART)。

默认设置: **已禁用**

### 磁盘驱动器

您可以激活磁盘驱动器。选项为:

- 已禁用
- 已启用

默认设置: **已禁用**

### 其他设备

您可以启用或禁用以下设备:

- 内置调制解调器
- 固定托架
- eSATA 端口
- 硬盘驱动器自由下落保护设备
- 外部 USB 端口
- 麦克风
- 摄像头

您还可以同时启用或禁用介质卡和 1394。

默认设置: 已启用所有设备。

### 键盘照明

您可以配置键盘照明功能。选项为:

- 已禁用
- 亮度级别为 25%
- 亮度级别为 50%
- 亮度级别为 50%

---

## 系统配置

---

- 亮度级别为 100%

默认设置: **亮度级别 75%**

### 驱动器

您可以配置系统板上的 SATA 驱动器。选项为:

- SATA-0
- SATA-1
- SATA-4
- SATA-5

默认设置: 已启用所有设备。


---

## 视频

---

### LCD 亮度

您可以根据电源（使用电池和使用交流电源）设置显示亮度。

 **注:** 当系统安装了视频卡后, 才能看到视频设置。


---


## 安全性

---


### 管理密码

您可以设置、更改或删除管理员密码。

 **注:** 在设置系统或硬盘驱动器密码前, 您必须先设置管理员密码。

 **注:** 密码更改成功后会立即生效。


 **注:** 删除管理员密码将自动删除系统密码和硬盘驱动器密码。

 **注:** 密码更改成功后会立即生效。

默认设置: **未设置**

### 系统密码


您可以设置、更改或删除系统密码。

 **注:** 密码更改成功后会立即生效。

默认设置: **未设置**

### 内置 HDD-0 密码

您可以设置或更改系统内置硬盘驱动器密码。

 **注:** 密码更改成功后会立即生效。

默认设置: **未设置**

### 绕过密码

系统和内置 HDD 密码设置后, 您可以启用或禁用绕过系统和内置 HDD 密码的权限。选项为:

- 已禁用
- 重新引导时绕过

默认设置: **已禁用**

### 密码更改

管理员密码设置后, 您可以启用或禁用系统密码和硬盘驱动器密码的变更权限。

默认设置: 未选择**允许非管理员密码更改**。

### 增强密码


您可以执行此选项, 始终设置增强密码。

默认设置: 未选择**启用强制密码**。

---

## 安全性

---

OROM 键盘访问	<p>您可以设置一个选项，在引导过程中通过热键进入 Option ROM 配置屏幕。 选项为：</p> <ul style="list-style-type: none"><li>• 启用</li><li>• 一次性启用</li><li>• 禁用</li></ul> <p>默认设置：<b>启用</b></p>
TPM 安全性	<p>您可以在 POST 过程中启用可信平台模块 (TPM)。 默认设置：该选项已禁用。</p>
Computrace	<p>您可以激活或禁用可选 Computrace 软件。选项为：</p> <ul style="list-style-type: none"><li>• 取消激活</li><li>• 禁用</li><li>• 激活</li></ul> <p> <b>注：</b>“激活”和“禁用”选项将永久激活或禁用该功能，并且不允许进一步更改。</p> <p>默认设置：<b>取消激活</b></p>
CPU XD 支持	<p>您可以启用处理器的“执行禁用”模式。 默认设置：<b>启用 CPU XD 支持</b></p>
非管理员设置更改	<p>您可以确定在管理员密码设置后，是否允许更改设置选项。如果禁用，则设置选项将由管理员密码锁定。</p>
密码配置	<p>您可以确定管理员密码和系统密码的密码最小长度和密码最大长度。</p>
管理员设置锁定	<p>设置管理员密码后，您可防止用户进入“设置”程序。 默认设置：未选择<b>启用管理员设置锁定</b>。</p>

---

## 性能

---

多核心支持	<p>该字段指定是否要启用处理器的一个或所有核心。有些应用程序通过附加核心来提高性能。此选项在默认设置下已启用。您可以启用或禁用处理器的多核心支持。选项为：</p> <ul style="list-style-type: none"><li>• 全部</li><li>• 1</li><li>• 2</li></ul> <p>默认设置：<b>全部</b></p>
Intel® SpeedStep™	<p>您可以启用或禁用 Intel SpeedStep 功能。 默认设置：<b>启用 Intel SpeedStep</b></p>
C 状态可控制	<p>您可以启用或禁用其他处理器睡眠状态。 默认设置：选项 <b>C states</b>、<b>C3</b>、<b>C6</b>、<b>增强 C 状态</b>以及 <b>C7</b> 选项已启用。</p>
限制 CPUID	<p>您可以限制处理器标准 CPUID 功能支持的最大值。 默认设置：<b>启用 CPUID</b></p>
Intel® TurboBoost™	<p>您可以启用或禁用处理器的 Intel TurboBoost 模式。 默认设置：<b>启用 Intel TurboBoost</b></p>

---

## 性能

---

超线程控制 您可以启用或禁用处理器中的超线程控制。  
默认设置：已启用

---

## 电源管理

---

AC 行为 您可以启用或禁用连接交流适配器时自动开机的功能。  
默认设置：未选择**交流适配器唤醒**。

自动开机时间 您可以设置计算机必须自动开机的时间。选项为：

- 已禁用
- 每天
- 工作日

默认设置：已禁用

USB 唤醒支持 您可以启用 USB 设备从待机状态唤醒系统。



**注：**此功能仅在连接交流电源适配器的情况下可用。如果交流电源适配器在待机过程中被拔掉，则系统设置会移除所有 USB 端口电源，以节省电池电量。

无线遥控 您可以启用或禁用自动从有线或无线网络切换的功能，不受物理连接的影响。

默认设置：已禁用

LAN 唤醒 您可以启用或禁用通过 LAN 信号触发时从关机状态打开计算机的功能。

默认设置：已禁用

ExpressCharge 您可以启用或禁用 ExpressCharge 功能。选项为：

- 标准
- ExpressCharge

默认设置：标准

充电器行为 您可以启用或禁用电池充电器功能。选项为：

- 已禁用
- 已启用

默认设置：已启用

---

## POST 行为

---

适配器警告 您可以在使用某些电源适配器时启用或禁用系统设置 (BIOS) 警告消息。  
默认设置：启用**适配器警告**

鼠标/触摸板 您可以定义系统如何执行鼠标和触摸板输入。选项为：

- 串行鼠标
- PS2 鼠标
- Touchpad/PS-2 鼠标

默认设置：触摸板/鼠标 2

Numlock 启用 您可以在计算机引导时启用 Numlock 选项。



<b>POST 行为</b>	
	默认设置: <b>启用网络</b>
USB 模拟	您可以启用或禁用传统 USB 模拟。 默认设置: 已选择 <b>启用传统 USB 模拟</b> 。
Fn 键模拟	您可以设置将 <Scroll Lock> 键用于模拟 <Fn> 键功能的选项。 默认设置: <b>启用 Fn 键模拟</b>
POST 热键	您可以启用显示登录屏消息, 指出访问“系统设置程序”选项菜单的击键顺序。 默认设置: <b>启用 F12 引导选项菜单</b>
快速引导	您可以设置加速引导过程的选项。选项为: <ul style="list-style-type: none"> <li>• 最少</li> <li>• 全面</li> <li>• 自动</li> </ul> 默认设置: <b>全面</b>
<b>虚拟化支持</b>	
虚拟化	您可以启用或禁用 Intel 虚拟化技术。 默认设置: <b>启用 Intel 虚拟化技术</b>
<b>无线</b>	
无线开关	您可以设置由无线开关控制的无线设备。选项为: <ul style="list-style-type: none"> <li>• WWAN</li> <li>• WLAN</li> <li>• Bluetooth</li> </ul> 默认设置: 已选择所有选项。
无线设备启用	您可以启用或禁用无线设备。
<b>维护</b>	
服务标签	显示计算机的服务标签。
资产标签	如果尚未设置资产标签, 您可以创建系统资产标签。此选项默认未设置。
SERR 信息	控制 SERR 信息机制。此选项默认未设置。某些图形卡要求禁用 SERR 信息机制。
<b>系统日志</b>	
BIOS 事件	您可以查看并清除系统设置 (BIOS) POST 事件。
DellDiag 事件	您可以查看并清除 DellDiag 事件。
热量事件	您可以查看并清除热量事件。
电源事件	您可以查看并清除电源事件。
BIOS 进程事件	您可以查看并清除 BIOS 进程事件。



## 诊断程序

### 诊断程序

#### 设备状态指示灯



在计算机打开时亮起，在计算机处于电源管理模式时闪烁。



在计算机读取或写入数据时亮起。



稳定亮起或闪烁表示电池充电状态。



在启用无线网络时亮起。



启用 Bluetooth 无线技术卡时亮起。要仅关闭 Bluetooth 无线技术功能，右键单击系统托盘中的图标并选择**禁用 Bluetooth 无线**。

#### 电池状态指示灯

如果计算机已连接至电源插座，则电池状态指示灯的状态包括：

闪烁的琥珀色指示灯和蓝色指示灯交替亮起

您的膝上型计算机连接了未授权的或不支持的非 Dell 交流适配器。

闪烁的琥珀色指示灯和稳定的蓝色指示灯交替亮起

使用交流适配器时发生临时性电池故障。

琥珀色指示灯持续闪烁

使用交流适配器时发生严重的电池故障。

指示灯熄灭

使用交流适配器时电池处于完全充电模式。

稳定的白色指示灯亮起

使用交流适配器时电池处于充电模式。

#### 电池电量和使用情况

要检查电池电量，请按下并松开电池电量表上的状态按钮以使充电级别指示灯亮起。每个指示灯大约表示电池总电量的 20%。例如，如果四个指示灯亮起，则表示电池的剩余电量为 80%。如果没有指示灯亮起，则表示电池已经没电了。

要使用电量表检查电池的使用状况，请按住电池电量表上的状态按钮至少 3 秒钟。如果没有指示灯亮起，则表示电池状况良好，电池的充电量可达到原始充电量的 80% 以上。每亮起一个指示灯表示充电量降低一个级别。如果五个指示灯亮起，则表示剩下的充电量不足原始充电量的 60%，您应该考虑更换电池。

## 键盘状态指示灯

位于键盘上方的指示灯表示以下信息：



启用数字小键盘时亮起。




启用大写锁定功能时亮起。



启用滚动锁定功能时亮起。

## 与 Dell 联络

### 与 Dell 联络

 **注:** 如果没有可用的 Internet 连接，您可以在购货发票、装箱单、帐单或 Dell 产品目录上查找联络信息。

可用性会因国家和地区以及产品的不同而有所差异，某些服务可能在您所在的区域不可用。如果因为销售、技术支持或客户服务问题联络 Dell，请：

1. 访问 [support.dell.com](http://support.dell.com)。
2. 选择您的支持类别。
3. 如果您不是美国客户，请在页面底端选择国家代码或者选择**全部**以查看更多选择。
4. 根据您的需要，选择相应的服务或支持链接。